

1 Allgemeine Beschreibung

Induktiver Wegaufnehmer für die direkte, genaue und absolute Messung von Wegen bzw. Längen in der Steuerungs-, Regelungs- und Messtechnik.

2 Sicherheitshinweise

Unsere Produkte sind regelmäßig nicht für Luft- und Raumfahrtanwendungen zugelassen und dürfen nicht in kerntechnischen oder militärischen, insbesondere ABC-relevanten Applikationen verwendet werden. Weitere Informationen s. unsere AGBs.

2.1 Bestimmungsgemäße Verwendung

Der Wegaufnehmer wird zu seiner Verwendung in eine Maschine oder Anlage eingebaut. Er bildet zusammen mit einer Steuerung (z.B. SPS) ein Wegmesssystem und darf auch nur für diese Aufgabe eingesetzt werden.

Unbefugte Eingriffe, nicht bestimmungsgemäße Verwendung oder Nichtbeachtung der Montagehinweise führen zum Verlust von Gewährleistungs-, Garantie- und Haftungsansprüchen.

2.2 Installation & Inbetriebnahme


Der Wegaufnehmer ist nur von Fachpersonal und unter Berücksichtigung aller geltenden Sicherheitsvorschriften in Betrieb zu nehmen.

Alle Maßnahmen zum Schutz von Personen und Sachen bei einem Defekt des Wegaufnehmers müssen vor der Inbetriebnahme getroffen werden.

2.3 Anschlüsse prüfen

Falsche Verbindungen und Überspannung können zur Beschädigung des Wegaufnehmers führen. Prüfen Sie deshalb vor dem Einschalten die Anschlüsse immer sorgfältig.

2.4 Einschalten des Systems

 Das System kann beim Einschalten unkontrollierte Bewegungen ausführen, vor allem wenn der Wegaufnehmer Teil eines Regelsystems ist, dessen Parameter noch nicht eingestellt sind. Stellen Sie daher sicher, dass hiervon keine Gefahren für Personen und Sachen ausgehen können.

2.5 Messwerte prüfen

Nach dem Austausch eines Wegaufnehmers wird empfohlen, die Ausgangswerte in der Anfangs- und Endstellung des Positionsgebers im Handbetrieb zu überprüfen. (Änderungen oder fertigungsbedingte Streuungen vorbehalten)

2.6 Funktionsfähigkeit prüfen

Die Funktionsfähigkeit des Wegaufnehmers und aller damit verbundenen Komponenten sind regelmäßig zu überprüfen und zu protokollieren.

2.7 Funktionsstörung

Wenn der Wegaufnehmer nicht ordnungsgemäß arbeitet, ist es außer Betrieb zu nehmen und gegen unbefugte Benutzung zu sichern.

3 Elektrische Daten

- Versorgungsspannung: 18...30 VDC
- Stromaufnahme: ≤ 50 mA typisch (siehe auch Datenblatt)

1 General description

This device is an inductive transducer for direct, accurate measurement of travel in display- or feedback applications.

2 Safety instructions

Our products are regularly not approved for aeronautic or aerospace applications and are not allowed to be used in nuclear or military, in particular ABC-relevant applications. For more information see our Terms and Conditions.

2.1 Intended use

The transducer is intended to be installed in a machine or system. Together with a controller (e.g. PLC) it comprises a position measuring system and may only be used for this purpose.

Unauthorized modifications, improper usage or non-observance of the instructions for installation will result in the loss of warranty and liability claims.

2.2 Installation & startup

The transducer must be installed by qualified personnel in consideration of all relevant safety regulations.


All necessary safety measures to protect personnel and property in case of a transducer defect or failure must be taken before startup.

2.3 Check connections

Improper connections and overvoltage can damage the transducer.

Check the connections always carefully before turning-on system.

2.4 Turning on the system

 The system may execute uncontrolled movements during first turning-on mainly when the transducer is part of a control system whose parameters have not yet been set. Therefore make sure that hereof no dangers for personal and property can result.

2.5 Check measured values

After replacement of a transducer, it is advisable to verify the output values for start- and end position of the position marker in manual mode.

(Transducers are subject to modification or manufacturing tolerances)

2.6 Check functionality

The functionality of the transducer and all its associated components should be regularly checked and recorded.

2.7 Failure malfunction

If the transducer doesn't operate properly, it should be taken out of service and protected against unauthorized use.

3 Electrical data

- Supply voltage: 18...30 VDC
- Current consumption: ≤ 50 mA typical (see also data sheet)

4 Anschlüsse

Beim elektrischen Anschluss unbedingt zu beachten:

Anlage (Versorgung GND) und Schaltschrank (Signal GND) müssen auf gleichem Potential liegen.
Um die elektromagnetische Verträglichkeit (EMV) zu gewährleisten, sind nachfolgende Hinweise unbedingt zu beachten:

- Wegaufnehmer und Steuerung müssen mit einem geschirmten Kabel verbunden werden.
- Schirmung: Geflecht aus Kupfer-Einzeldrähten, 85% Bedeckung.
- Auf der Seite der Steuerung muss der Kabelschirm geerdet, d.h. mit dem Schutzleiter verbunden werden.

4 Wiring

Note the following when making electrical connection:

System (supply voltage GND) and control cabinet (signal GND) must be at the same potential.

To ensure the electromagnetic compatibility (EMC), the following instructions must be strictly followed:

- Transducer and controller must be connected by using a shielded cable.
- Shielding: Copper filament braided, 85% coverage.
- On the controller side the cable shield must be grounded, i.e. be connected with the protective earth conductor.



Anschlusskabel darf nicht auf über 30m verlängert werden!



Cable connection may not extended over 30m!

Kabel / cable	Signal	alte Kabel-Version / old cable-version
WH / weiß / white	18...30 VDC	RD / rot / red
BN / braun / brown	0(4)...20 mA	BN / braun / brown
GN / grün / green	Masse / GND	BK / schwarz / black

5 Einbau

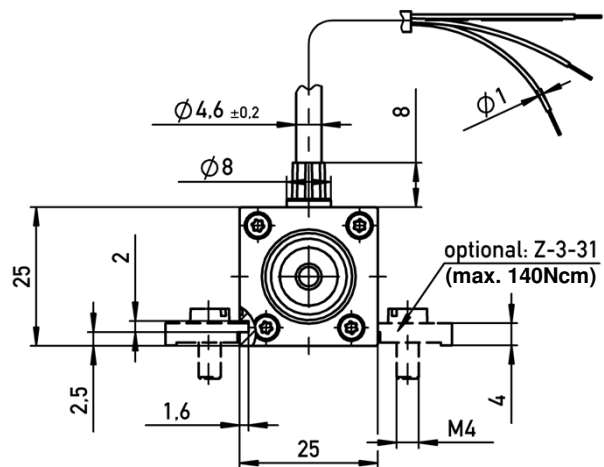
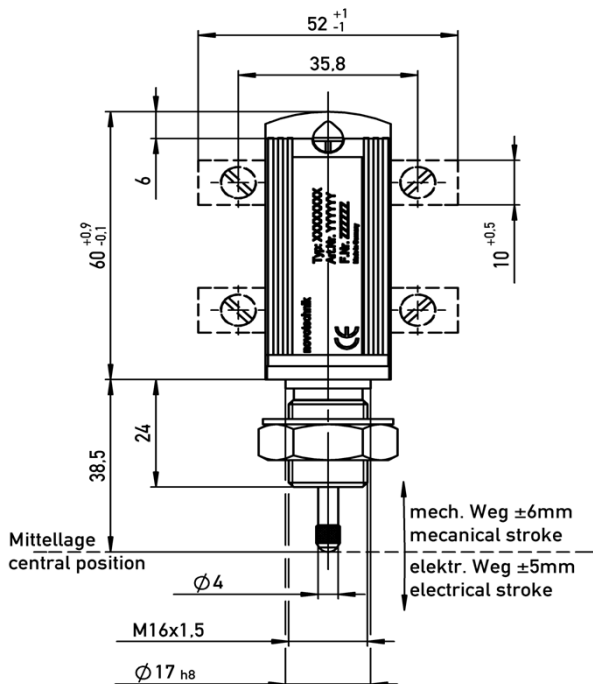
Im Lieferumfang enthalten:

- 1x Sechskantmutter M16x1,5 ISO 8675
- 1x Zahnscheibe J 16,5 DIN 6797

5 Installation

Included in delivery:

- 1x hexagon nut M16x1,5 ISO 8675
- 1x lock washer J 16,5 DIN 6797



6 Optionales Zubehör

- 4x Spannklemmen Z-3-31 inkl. 4x Schrauben M4x10 (Art.Nr. 059010)
- 1x Tastrolle Z-R50 (Art.Nr. 005678)

6 Optional accessories

- 4x mounting clamps Z-3-31 incl. 4x cylinder screws M4x10 (P/N 059010)
- 1x Roller head Z-R50 (P/N 005678)

7 Bestellcode / Ordering code

