

# RSC 2800 Gebrauchsanleitung

## RSC 2800 Instructions for Use

Serie / Model 100 (RSC 28xx 1xx xxx xxx)

Serie / Model 600 (RSC 28xx 6xx xxx xxx)

Serie / Model 700 (RSC 28xx 7xx xxx xxx)

### 1. Sicherheitshinweise

#### 1.1 Installation und Inbetriebnahme

Der Winkelsensor ist nur von Fachpersonal und unter Berücksichtigung aller geltenden Sicherheitsbestimmungen in Betrieb zu nehmen.

Die Nichtbeachtung der Montagehinweise führt zum Verlust der Garantie- und Haftungsansprüche.

Alle Maßnahmen zum Schutz von Personen bei einem Defekt des Wegaufnehmers müssen vor der Inbetriebnahme getroffen werden.

#### 1.2 Elektrische Anschlüsse

Die spezifizierte Versorgungsspannung darf nur ausschliesslich an die dafür vorgesehenen Anschlüsse verbunden werden.

Nichtbeachtung der Anschlussbelegung führt zur Zerstörung des Gerätes und zum Verlust der Garantieansprüche.

Die Abschirmung des Anschlusskabels ist an Masse anzuschliessen.

### 1. Safety notes

#### 1.1 Installation and startup

The rotary sensor is to be placed in service only by technical personnel under observance of all relevant safety regulations. Non-observance of the installation instructions will void any warranty or liability claims.

All personal protection measures in case of a transducer defect or failure must be taken before startup.

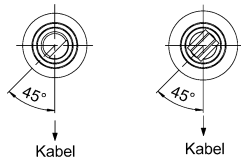
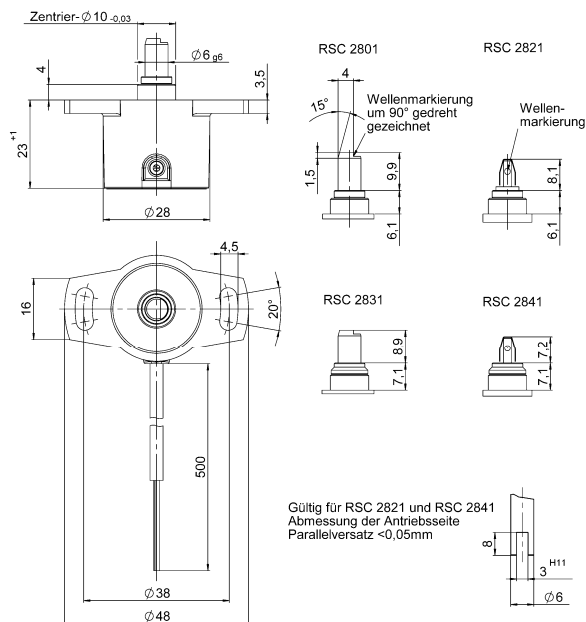
#### 1.2 Electrical connections

The specified supply voltage is to be applied only at the terminals provided.

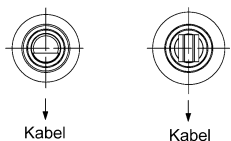
Non-observance of the pin configuration will result in destruction of the device and loss of warranty.

Cable shielding is to be connected to ground level.

### 2. Einbau

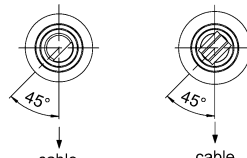
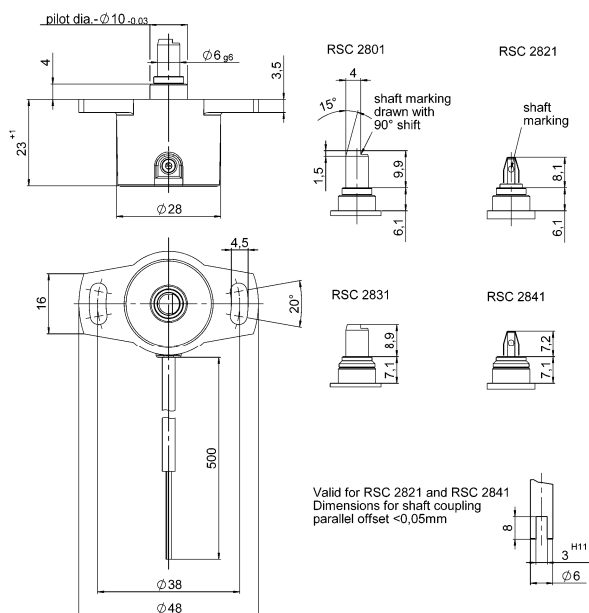


Serie 100: Ist die Wellenmarkierung dem Anschlusskabel gegenüber um 45° gedreht, dann befindet sich der Sensor am Kennlinienanfang. Bei einem RSC mit 30° Messbereich befindet sich der Sensor bei dieser Position auf Kennlinienmitte.

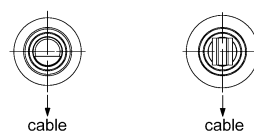


Serie 600/700: Zeigt die Wellenmarkierung in Richtung Anschlusskabel, dann befindet sich der Sensor auf Kennlinienmitte.

### 2. Installation



Model 100: When the shaft marking is set off by 45° from the cable outlet, the output signal is at the start position (min. voltage or min. current). Exception: When using a RSC with 30° active travel, the above position of shaft marking is indicating 50% output signal



Model 600/700: When the shaft marking is pointing to cable outlet, this position is indicating 50% output signal.

# RSC 2800 Gebrauchsanleitung

## RSC 2800 Instructions for Use

### 3. Elektrische Anschlüsse / Electrical Connection

Versorgungsspannung / Supply Voltage:  
RSC 28xx xxx 1xx xxx: 24 VDC (18...30 VDC)  
RSC 28xx xxx 2xx xxx: 5 VDC (4,5...5,5 VDC)

Stromaufnahme / Current draw::  
Serie 100 / 600: typ. 15 mA  
Serie 700: typ. 30 mA

Kabel/Cable:  
Serie 100: Abgeschirmte Leitung mit Beilaufzitze AWG 28/7  
Model 100: Shielded cable with lead wires AWG 28/7

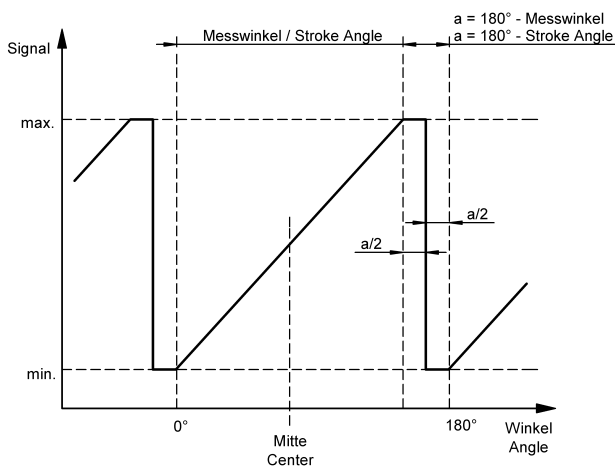
Serie 600/700: Abgeschirmte Leitung AWG 26  
Model 600/700: Shielded cable with lead wires AWG26

**ACHTUNG ! Bei Verlängerung des Kabels ist auf ausreichende Schirmdämpfung zu achten .**

**CAUTION ! Extension of cable demands a sufficient shielding.**

#### 3.1 Ausgangssignal / Output Signal

Serie / Model 100



#### 4. Montagehinweis

Bei der Montage der Befestigungsschrauben M4 ist das maximale Drehmoment (**max. 400 Ncm**) zu beachten. Der Kabelschirm ist an Masse anzuschliessen.

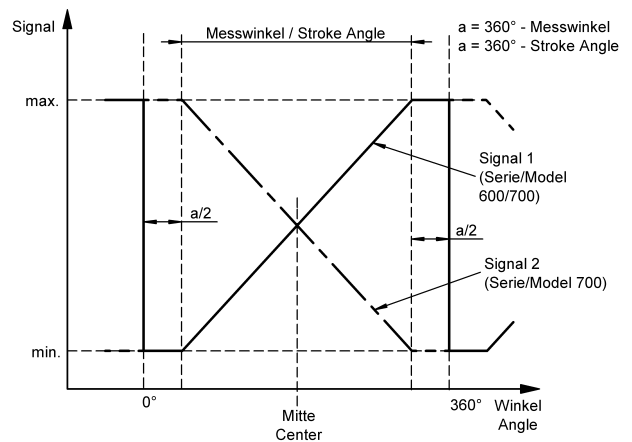
Serie 100: Der Mindest-Biegeradius des Kabels beträgt **30mm**.  
Serie 600/700: Der Mindest-Biegeradius des Kabels beträgt **40mm**.

Ader Wire	Serie 100 Model 100	Serie 600 Model 600	Serie 700 Model 700
GN grün green	Masse Ground	Versorgung Supply	Versorgung Supply
BN braun brown	Versorgung Supply	Masse Ground	Masse Ground
WH weiss white	Signal Output	Signal Output	Signal Output 1
YE gelb yellow	-	Nicht belegt not connected	Signal Output 2

**ACHTUNG ! Konfektionierte Kabel können abweichende Farbbelegung aufweisen.**

**CAUTION ! Converted cable may show different colour coding.**

Serie / Model 600/700



#### 4. Installation Instructions

Respect maximum tightening torque (**max. 400 Ncm**) when fastening down the M4 screws. Connect the shield to GND.

Model 100: Minimum bending radius of the cable is **30mm**.  
Model 600/700: Minimum bending radius of the cable is **40mm**.